

## Atelier No3

- ☞ Création d'utilisateurs.
- ☞ Gestion des comptes utilisateurs
- ☞ Créations d'unités organisationnelles (OU ou UO)
- ☞ Introduction aux Groupes
- ☞ Répertoire de base

Tous les étudiants doivent installer Active Directory (si ce n'est déjà fait)

### Rappel: Structure de base d'un domaine

Par la fenêtre Gérer votre serveur (menu Démarrer/Outils d'Administration/Gérer votre serveur) et dans Utilisateurs et Ordinateurs d'active Directory, vous pouvez constater une structure hiérarchique du domaine. (Voir Figure précédente)

Dans la fenêtre, on voit la racine qui est le nom du domaine, **keglg.local**. Tout domaine doit avoir la structure minimale suivante:

**Builtin:** il s'agit d'un conteneur système, qui contient l'ensemble des **groupes locaux prédéfinis**. Vous pouvez créer de nouveaux utilisateurs, groupes ou ordinateurs dans ce conteneur.

**Computers:** Comme son nom l'indique, ce conteneur héberge par défaut tous les comptes d'ordinateurs membres du domaine (keglg.local) à l'exception du contrôleur de domaine.

**Domain Controllers:** il s'agit d'une unité d'organisation (OU) qui contient les comptes d'ordinateurs de l'ensemble des contrôleurs d'un même domaine. Même si c'est possible de déplacer les contrôleurs de domaines dans d'autres OU, ceci est fortement déconseillé.

**Foreign Security Pribncipal:** conteneur qui héberge les référence de sécurité système.

**Users:** conteneur qui héberge par défaut les comptes utilisateurs et les groupes.

### Différence entre un conteneur et une OU:

Les unités organisationnelles sont utilisées comme conteneurs pour organiser de façon logique des objets d'annuaire tels que les utilisateurs, les groupes et les ordinateurs. Elles sont comparables aux dossiers que vous utilisez pour organiser les fichiers sur votre disque dur. Si l'on souhaite regrouper l'ensemble des utilisateurs dans une UO, il faut d'abord la créer.

Il ne faut pas confondre les conteneurs qui sont de **type système** (qui ne peuvent pas être manipulés avec des interfaces standards) et les **OU qui sont à la disposition des administrateurs** et qui peuvent être créés à tous les niveaux du domaine.

## Étape 1 : Création des comptes utilisateurs.

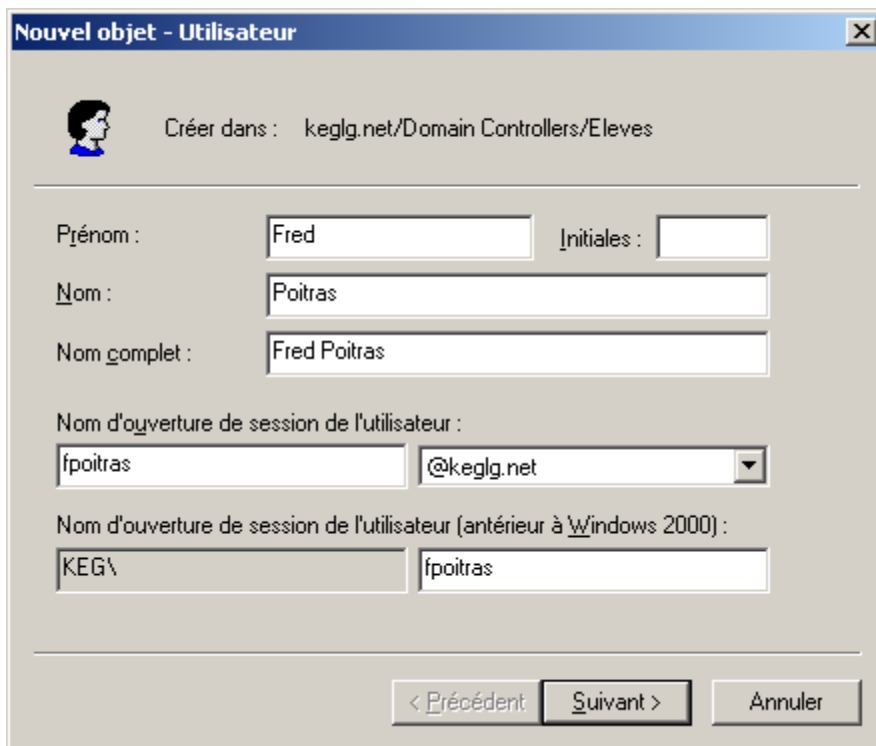
### Durée approximative 20 minutes

Dans cette partie, vous allez être initiés à la création d'utilisateurs avec Active Directory. Active Directory requiert la vérification d'identité d'une personne avant que celle-ci puisse utiliser les ressources. Or le compte utilisateur, représente l'élément de l'authentification (nom usager, mot de passe). Le compte utilisateur est intégré à l'objet utilisateur d'Active Directory. Cet objet comprend non seulement le nom d'utilisateur et le mot de passe de l'utilisateur, mais également un ensemble d'information le concernant.

Pour créer un objet utilisateur :

- Sélectionner le conteneur qui va le recevoir (dossier USERS),
- Dans le menu Action choisir nouvel Utilisateur.

La fenêtre suivante s'ouvre



The screenshot shows a dialog box titled "Nouvel objet - Utilisateur". It contains the following fields and controls:

- Créer dans :** keglg.net/Domain Controllers/Eleves
- Prénom :** Fred
- Initiales :** (empty)
- Nom :** Poitras
- Nom complet :** Fred Poitras
- Nom d'ouverture de session de l'utilisateur :** fpoitras @keglg.net
- Nom d'ouverture de session de l'utilisateur (antérieur à Windows 2000) :** KEG\fpoitras
- Buttons: < Précédent, Suivant >, Annuler

- Entrer les données; puis cliquer sur suivant.
- Une fenêtre demandant de rentrer un mot de passe s'ouvre, saisir le mot de passe et cocher : « L'utilisateur doit changer de mot de passe à la prochaine ouverture de session »

Il faut choisir un mot de passe assez complexe sinon, il ne sera pas accepté à la prochaine étape.

- Cliquer sur suivant, puis terminer;
- Vérifier que votre utilisateur a bel et bien été créé.

Modification des paramètres de l'utilisateur.

En sélectionnant l'utilisateur que vous venez de créer, Cliquer sur le bouton droit de la souris, puis sur Propriétés. La fenêtre suivante apparaît.

The screenshot shows a Windows XP dialog box titled "Propriétés de Fred Poitras". The "Compte" tab is selected. The dialog contains the following fields and buttons:

- Prénom : Fred (Initialiales : FF)
- Nom : Poitras
- Nom affiché : Fred Poitras
- Description : (empty)
- Bureau : (empty)
- Numéro de téléphone : (empty) with "Autre..." button
- Adresse de messagerie : (empty)
- Page Web : (empty) with "Autre..." button
- Buttons at the bottom: OK, Annuler, Appliquer

Cliquer sur l'onglet Compte et configurer les horaires d'accès de votre utilisateur. (Voir les propriétés de Compte en annexe)

**Exercices :**

1. Créer deux autres utilisateurs de votre choix, avec des restrictions sur le temps comme suit : ils travaillent tous les jours de 9h à 17h.
2. Vous avez créé deux objets utilisateurs (**Chantale Lafleur et Christian Roy**) destinés à deux employés de votre compagnie. Ces employés sont embauchés de manière temporaire pour trois mois à compter d'aujourd'hui. Ils travailleront tous les jours de la semaine entre 8h et 18heures. Quels sont les paramètres de sécurité que vous allez configurer. Comment? **Créer ces utilisateurs**

## Étape 2: Gestion simultanée des propriétés pour plusieurs utilisateurs

Durée approximative 40 minutes

Windows Server 2003 permet de modifier simultanément les propriétés de plusieurs comptes utilisateurs, il suffit de sélectionner plusieurs objets en maintenant la touche CTRL enfoncée et en cliquant sur chaque utilisateur. Une fois les utilisateurs sélectionnés, dans le menu Action, choisir Propriétés. Vous allez disposer d'un sous ensemble de propriétés vous permettant d'apporter des modifications. Dans le

- **Onglet Général**, description, bureau, no de téléphone, Télécopie, Page Web, adresse de messagerie :
- **Onglet Compte**, toutes les options du compte.
- **Adresse**, adresse, boîte postale, département...
- **Profil**, chemin du profil, script d'ouverture de session ...
- **Organisation**, titre, service ...

**Question:** sélectionnez deux utilisateurs que vous avez déjà créés et apportez les modifications suivantes:

Page de propriétés	Propriétés	Type
Général	Description	Étudiant en informatique
Général	Téléphone	(450)430-3120
Général	Page Web	www.clg.qc.ca
Adresse	Adresse	CEGEP Lionel Groulx
Adresse	Ville	Sainte Thérèse
Adresse	Code Postal	J7Y-4T8
Organisation	Société	Département informatique
Organisation	Titre	Stagiaire

### 1. Création d'une unité d'organisation : OU ou UO

Les unités organisationnelles sont utilisées comme conteneurs pour organiser de façon logique des objets d'annuaire tels que les utilisateurs, les groupes et les ordinateurs. Elles sont comparables aux dossiers que vous utilisez pour organiser les fichiers sur votre disque dur. Si l'on souhaite regrouper l'ensemble des utilisateurs dans une UO, il faut d'abord la créer.

Pour créer une UO, voici les étapes à suivre :

- Ouvrez utilisateurs et ordinateurs de Active Directory
- Cliquer sur l'arborescence du domaine, (partie gauche) et choisir menu Action
- Choisir Nouveau, puis Unité Organisationnelle. Donner le nom Eleves à cette unité.

Il peut arriver que vous ayez à créer plusieurs objets utilisateurs comme dans le cas d'une classe dans une école ou d'un groupe de personnes nouvellement embauchées dans une entreprise. Sachant que vous savez déjà créer et modifier un objet utilisateur avec le

composant Utilisateurs et Ordinateurs d'Active Directory, dans cette partie du laboratoire, vous allez apprendre à créer un objet utilisateurs au moyen d'exemple d'objets.

Création et utilisation des modèles d'objets utilisateurs.(nous utiliserons les scripts dans un autre atelier)

☞ Pour créer un modèle utilisateur, créer un utilisateur et peuplez ses propriétés.

## 2. Création d'un modèle utilisateur

1. ouvrez Utilisateurs et ordinateur dans Active Directory
2. sélectionner l'UO Eleves
3. créer un compte utilisateur avec les propriétés suivantes:

Prénom	Template
Nom	Etudiant
Nom d'ouverture de session de l'utilisateur	tetudiant
Nom d'ouverture de session de l'utilisateur (antérieur à 2000)	tetudiant.

4. cliquer sur suivant
5. cocher la case «Le compte est désactivé»
6. la page de récapitulation s'affiche, cliquer sur Terminer
7. ouvrez les propriétés de l'objet Template
8. configurez les propriétés comme suit:

Compte	horaire d'accès	du lundi au vendredi de 8h à 18h
Compte	date d'expiration du compte	trois mois à compter de la date en cours
Organisation	société	College Lionel-Groulx

9. cliquer sur OK lorsque vous avez terminé.

### Important

- **Onglet Général**, Aucune propriété copiée
- **Onglet Compte** toutes les propriétés sont copiées sauf le nom d'ouverture de session utilisateur, que vous êtes invités à saisir lorsque vous copiez le modèle.
- **Adresse**, toutes les propriétés sont copiées sauf Adresse
- **Profil**, toutes les propriétés sont copiées et les chemins de profil et des dossiers de base sont modifiés pour refléter le nom d'ouverture de session du nouvel utilisateur.
- **Organisation**, Toutes les propriétés sont copiées sauf Titre
- **Membre de :** Toutes les propriétés sont copiées
- **Téléphone :** Aucune propriété n'est copiée

## 3. Création d'utilisateurs en copiant le modèle utilisateur

1. Dans l'UO Eleves , sélectionner l'objet Template
2. cliquer sur le menu Action puis sur Copier
3. créer un nouveau compte utilisateur avec les informations suivantes

---

Prénom	Scott
Nom	Primogen
Nom d'ouverture de session de l'utilisateur	sprimogen
Nom d'ouverture de session de l'utilisateur (antérieur à 2000)	sprimogen

4. cliquer sur suivant, puis terminer.
5. ouvrez les propriétés de l'objet Scott et vérifiez ses propriétés.
6. créer les utilisateurs suivants copiés sur l'objet Template.

Prénom	Hank
Nom	Carbeck
Nom d'ouverture de session de l'utilisateur	hcarbeck
Nom d'ouverture de session de l'utilisateur (antérieur à 2000)	hcarbeck

Prénom	Dan
Nom	Holm
Nom d'ouverture de session de l'utilisateur	dholm
Nom d'ouverture de session de l'utilisateur (antérieur à 2000)	dholm

Prénom	Scott
Nom	Bishop
Nom d'ouverture de session de l'utilisateur	sbishop
Nom d'ouverture de session de l'utilisateur (antérieur à 2000)	sbishop

Prénom	Danielle
Nom	Tield
Nom d'ouverture de session de l'utilisateur	dtield
Nom d'ouverture de session de l'utilisateur (antérieur à 2000)	dtield

7. avec votre station XP, vérifiez que vous pouvez vous connecter à votre serveur avec un des utilisateurs que vous venez de créer

Les élèves qui n'ont pas de station XP, peuvent tester leurs utilisateurs en utilisant le conteneur **Builtin**, comme suit :

1. ouvrez Utilisateur et ordinateurs dans Active Directory
2. sélectionner le conteneur **Builtin** de l'arborescence
3. ouvrez les propriétés du groupe «**Opérateurs d'impression**»
4. utiliser l'onglet Membre pour ajouter l'utilisateur Scott Primogen (Tapez juste le nom Scott, puis choisir le bon Scott)
5. cliquer sur OK
6. fermer la session administrateur
7. connectez-vous comme Scott Primogen

### Étape 3: Répertoire de base :

Durée approximative 5 minutes

1. créer un dossier de nom Partage01 sur le lecteur C
2. cliquer droit sur le dossier et choisir Partage et Sécurité
3. cliquer sur Partage
4. partager ce dossier avec le nom de partage par défaut.
5. cliquer sur le bouton Autorisations
6. cocher la case Contrôle total
7. cliquer sur OK
8. dans les propriétés du compte de l'utilisateur Hank Carbeck, et d dans l'onglet Profil, tapez \\ **Nomserver**\Partage01\hcarbeck à l'endroit Connecter à :



**Attention: il s'agit du nom du serveur et non du nom de domaine**

Profil utilisateur

Chemin du profil : \\keglg-4ky7qcy4a.keglg.net\profilshcarbeck

Script d'ouverture de session :

Dossier de base

Chemin d'accès local :

Connecter : Z: à : \\keglg-4ky7qcy4a.keglg.net\LecteurZ\hcarbeck

9. Connectez-vous comme Hcarbeck
10. vérifier dans poste de travail que vous avez votre lecteur réseau

### Étape 4: Création de groupes

Durée approximative 5 minutes

Dans l'UO Eleves, choisir le menu Action, puis nouveau, Donner le nom du groupe Info2009. Assurez-vous que l'étendu du groupe soit Global et le type de groupe soit Sécurité.

Ajouter à ce groupe, les élèves suivants : Scott Bishop, Danielle Tield et un utilisateur. Voici comment procéder

- ☞ Sélectionner le groupe Info2009,
- ☞ Ouvrir ses propriétés. Dans l'onglet Membre, choisir Ajouter. Sélectionner ou taper les prénoms des utilisateurs que vous allez ajouter.

## Étape5: Réponses aux questions (10 minutes)

Nom ----- Prénom -----

### Question 1: Encercler la bonne réponse.

Vous créez plusieurs objets utilisateurs destinés à une équipe d'employés embauchés de manière provisoire dans votre organisation. Ils travaillent tous les jours de 9h à 17h. Leur contrat prend effet dans un mois et se termine deux mois plus tard. Ils ne sont pas censés travailler en dehors de ces horaires. Parmi les propriétés suivantes lesquelles devez-vous configurer dès le départ pour garantir à vos objets un maximum de sécurité.

- a- Mot de passe
- b- Horaire d'accès
- c- date d'expiration du compte
- d- le mot de passe n'expire jamais
- e- le compte est désactivé
- f- l'utilisateur devra changer son mot de passe à la prochaine ouverture de session

### Question2: Encercler la bonne réponse

Quelles sont les propriétés et les tâches administratives que vous pouvez configurer ou accomplir simultanément avec plusieurs objets utilisateurs.

- a- Nom
- b- Nom d'ouverture de la session utilisateur
- c- le compte est désactivé
- d- activer le compte
- e- réinitialiser le mot de passe
- f- le mot de passe n'expire jamais
- g- l'utilisateur devra changer le mot de passe à la prochaine session
- h- horaire d'accès
- i- titre

### Question 3: Encercler la bonne réponse.

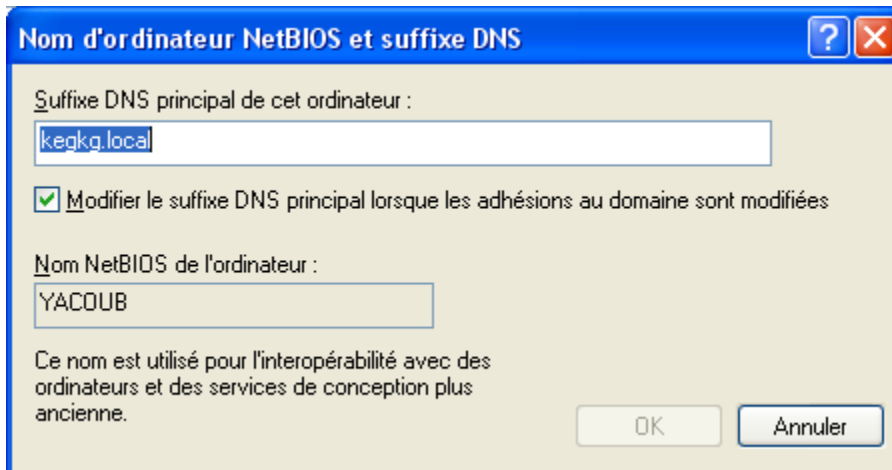
Un utilisateur a oublié son mot de passe et tente de se connecter plusieurs fois avec un mot de passe incorrect. Finalement l'utilisateur reçoit un message indiquant que son compte est soit désactivé ou verrouillé et lui suggère de contacter un Administrateur. Que feriez-vous?

- a- supprimer l'objet utilisateur et le recréer
- b- Activer l'objet utilisateur
- c- Déverrouiller l'objet utilisateur
- d- Réinitialiser le mot de passe de l'objet utilisateur



## Retour sur DNS

Par la fenêtre Propriétés de l'ordinateur (poste de travail/Bouton droit de souris/Propriétés)  
Puis nom de l'ordinateur /Modifier /Autre



1. Quel est le FQDN de votre station XP ? \_\_\_\_\_
2. Quel est le suffixe DNS Principal ? \_\_\_\_\_
3. Quel est le nom de son TLD? \_\_\_\_\_
4. Quel est son nom NetBios ? \_\_\_\_\_
5. Quel est le nom de l'hôte ? \_\_\_\_\_